



NOBILY[®] - ROLLADENMOTOREN

Installations- & Bedienungsanleitung

PRE4 - Funk-Elektronischer-Mini-Motor / 40mm Achtkantwelle

PRE5 - Funk-Elektronischer-Maxi-Motor / 60mm Achtkantwelle

Installationsvideo unter: <https://www.nobily.de/videos>

Einführung / Sicherheitshinweise

Einführung

Die von Ihnen erworbenen Produkte werden als elektrische Antriebe für Rollläden und Markisen eingesetzt. Die Motoren sind leicht zu bedienen, einfach zu montieren und arbeiten mit hoher Zuverlässigkeit. Die vorliegende Anleitung beschreibt die Installation, den elektrischen Anschluss sowie die korrekte Einstellung der Endabschaltung der Motoren. Bitte lesen Sie die Anleitung aufmerksam durch und bewahren sie diese sorgfältig auf. Zur Vermeidung von Unfällen beachten Sie bitte vor der Installation und Inbetriebnahme unbedingt alle Sicherheitshinweise. Bei Schäden durch Nichtbeachtung der Anleitung und der Sicherheitshinweise erlischt die Gewährleistung. Für daraus resultierende Folgeschäden und Kosten wird keine Haftung übernommen.

Sicherheitshinweise

Der Anwendungsbereich für diesen Antrieb ist auf Rollläden und Markisen festgelegt. Grundsätzlich gilt, dass in Bezug auf den Antrieb **stets die gesetzlichen und behördlichen Vorschriften einzuhalten** sind. Wir weisen ausdrücklich darauf hin, dass unsachgemäße Installationen entgegen den maßgeblichen Vorschriften und nachstehenden Hinweisen, zu ernsthaften Verletzungen führen können.

Für die Sicherheit von Personen ist es wichtig, diese Anleitung zu befolgen. Falsche Montage kann zu ernsthaften Verletzungen führen.

In diesem Zusammenhang weisen wir Sie ausdrücklich darauf hin, dass eine Weiterverarbeitung des Produktes zuwider dessen Bestimmungszweckes unzulässig ist. **Ebenso ist jegliche bauliche Veränderung, insbesondere das Öffnen des Motors, zwingend untersagt.**

Der Anschluss und die Einstellung des Motors müssen **durch eine autorisierte und qualifizierte Elektrofachkraft vorgenommen werden.**

- Vor der Installation ist der Antrieb auf Schäden und das Netzkabel auf Unversehrtheit zu überprüfen.
- Sollten Schäden irgendwelcher Art festgestellt werden, ist die Installation sofort zu beenden. Wenden Sie sich an den Verkäufer, um die weitere Vorgehensweise abzustimmen - (eventuell Austausch).
- Die mechanischen und beweglichen Teile des Antriebs sind vor der Installation zu überprüfen.
- Schlagen Sie nicht mit harten Gegenständen auf den Motor, auch nicht, um ihn in die Welle hineinzuschieben.
- Kinder können die Gefahr bei Nutzung von elektrischen Geräten nicht einschätzen. Stellen Sie sicher, dass der Betrieb durch Kinder ausgeschlossen ist oder nur unter Aufsicht erfolgen kann.
- Es muss gewährleistet sein, dass der Rollladen ohne Widerstand in den Führungsschienen laufen kann. Vergleichen Sie vor der Montage die Angaben zur Spannung/Frequenz auf dem Typenschild mit denen des Stromnetzes.
Achtung: Der Elektroanschluss muss immer mit Erdung / Schutzleiter erfolgen.
- Das PVC-Kabel muss abgeschirmt vor Sonneneinstrahlung verlegt werden.
- Lassen Sie die Anlage regelmäßig durch eine zugelassene Elektro-Fachkraft auf korrekte Funktion, Anzeichen von Verschleiß und Beschädigungen an Kabeln und Wellenverbindern überprüfen. Benutzen Sie den Antrieb nur dann, wenn eine einwandfreie Installation gewährleistet ist.
- Durch den Betrieb des Motors kann sich das Motorrohr stark erhitzen und die Thermosicherung des Motors auslösen. Nach einer längeren Wartezeit (mindestens 20 Min.) ist der Motor soweit abgekühlt und einsatzbereit.
ACHTUNG ! Berühren Sie nicht den Motor bevor er ausreichend abgekühlt ist.
- Vor der Bedienung des Motors muss sichergestellt sein, dass sich keine Person im Bereich der beweglichen Teile der Markise / des Rollladens aufhält. Der Gefahrenbereich ist während des Betriebs stets zu beobachten.

Einführung / Sicherheitshinweise

Sicherheitshinweise

- Während Wartungs- oder Reinigungsarbeiten muss eine Bedienung des Rollladens / der Markise ausgeschlossen sein. **Die Stromzufuhr zum Motor muss vor der Durchführung der Wartungsarbeiten unterbrochen werden.**
- Elektrokabel sind so zu verlegen, dass diese niemals mit dem Rollladen / der Markise in Kontakt kommen und so eventuell beschädigt werden können. Dies bezieht sich sowohl auf die Montage als auch auf den normalen Gebrauch.
- Bewegliche Teile des Antriebs müssen in einer Höhe von mehr als 2,5 m über dem Boden oder verkapselt installiert werden.
- Sämtliche zum Betrieb nicht benötigten Leitungen sind vor der Installation zu entfernen bzw. alle zum motorisierten Betrieb nicht zwingend erforderlichen Steuereinrichtungen sind vor der Montage abzubauen bzw. stillzulegen.
- Quetschstellen / Scherstellen sind zu vermeiden.
- Steuereinrichtungen / Taster (Auf- und Ab-Tasten müssen gegeneinander verriegelt sein) sind in Sichtweite des angetriebenen Produktes anzubringen.
- Fest installierte Betätigungsvorrichtungen sind stets gut sichtbar anzubringen.
- Gemäß der geltenden Errichtungsbestimmungen ist zwingend zu beachten, dass bei der Installation des Motors eine allpolige Trennung vom Stromnetz vorgesehen wird.
- Das maßgebliche Drehmoment sowie die maßgebliche Betriebsdauer **müssen zwingend** auf die Anforderungen des angetriebenen Produktes abgestimmt sein. > Bei der Bestimmung der benötigten Zugleistung müssen die Herstellerangaben befolgt werden. Angaben zum Drehmoment bzw. zur Betriebsdauer sind darüber hinaus dem jeweiligen Typenschild des Rohrmotors zu entnehmen. Die auf dem am Motoretikett stehende Betriebsdauer darf keinesfalls überschritten werden. Sollten Sie bei der Auswahl des passenden Motors Fragen zu der erforderlichen Zugkraft (Stärke) und Betriebszeit haben, so wenden Sie sich bitte an den **Support unter E-Mail info@nobily.de.**
- **Achtung: Es ist auszuschließen, dass der Antrieb mit Wasser in Berührung kommt. Der Einbau des Antriebs an feuchten, dunstigen Stellen oder Plätzen, an denen er mit Wasser in Berührung kommen kann, ist verboten.**
- Für die Montage / Installation des Antriebs ist ausschließlich das Originalzubehör zu verwenden (Steuerring, Antriebsadapter, Lager, etc.), andernfalls erlischt die Garantie.
- Wenn das montierte Stromkabel beschädigt ist, ist es ausschließlich durch ein Originalkabel zu ersetzen, andernfalls erlischt auch hier die Garantie.
- Während des Anschlusses des Antriebs muss dieser stromlos sein. Der Anschluss an die Stromversorgung darf nur von einer zugelassenen Elektro-Fachkraft ausgeführt werden.
- **Achtung bei Außenmontage:** Das Kabel muss durch ein spritzwassergeschütztes Leerrohr geführt werden.

Grundsätzlich gilt:

- Die geltenden Sicherheits- und Unfallverhütungsvorschriften sind zu beachten.
- Bei unsachgemäßem Gebrauch erlischt die Garantie.
- Die Garantie erlischt ebenso bei Fremdeinwirkung / Manipulation.
- Für den bestimmungsgemäßen Gebrauch ist der Betreiber selbst zuständig.

Hinweise / Entsorgungshinweise

Weitere Hinweise

- Vermeiden Sie Überlastungen und ständiges Starten des Motors (z.B. durch spielende Kinder), da dies seine Lebensdauer verringert.
- Die Umschaltzeit bei einem Richtungswechsel der Laufrichtung (AUF / AB) muss mindestens 0,5 Sek. betragen. Andernfalls erlischt die Garantie. (Wichtig bei Bus-Steuerungen)
- Lagern Sie den Motor nicht zusammen mit Säuren, alkalischen, schmutzigen oder zersetzenden Stoffen.
- Der Rollladenkastendeckel sollte nicht übergeputzt / übertapeziert werden.
- Bewahren Sie die Produktnummer und das Etikett an einem sicheren Ort auf. Das Gleiche gilt für diese Anleitung.

Entsorgungshinweise

- Verpackungsmaterialien sind wiederverwendbare Rohstoffe und sollten daher ordnungsgemäß entsorgt werden.
- Rohmotoren, Steuerungen und Batterien gelten als Sondermüll und dürfen daher nicht mit dem Hausmüll entsorgt werden. Bitte machen Sie hierfür Gebrauch von den länderspezifischen Rückgabe- und Sammelsystemen.

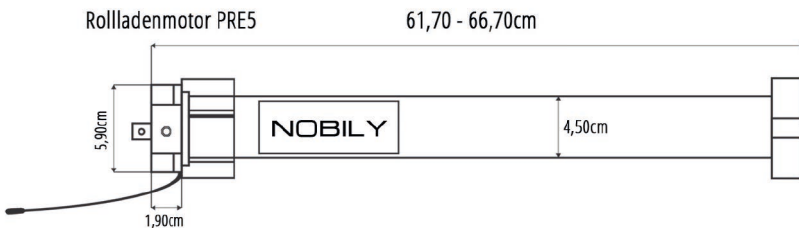
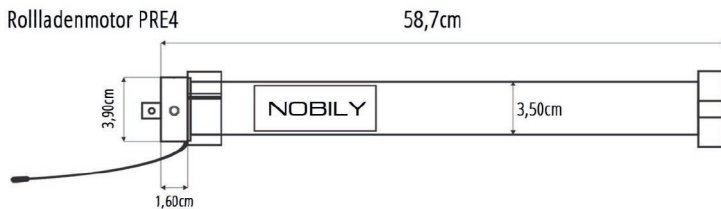
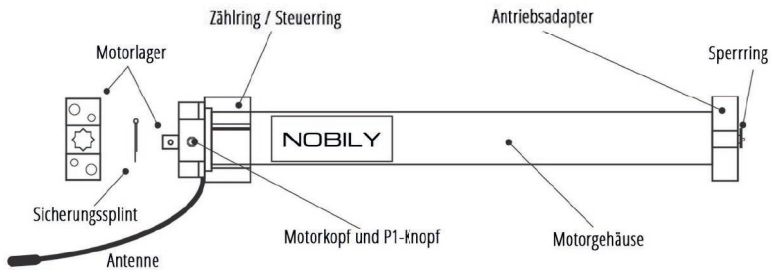
Eigenschaften / Aufbau / Skizze

Produkteigenschaften

Der Motor ist rohrförmig und wird direkt in die Welle eingesetzt. Über den Antriebsadapter wird die Bewegung auf die Welle übertragen. Der Steuerring (Zählring) vorne am Motorkopf setzt die Bewegung der Welle auf die Steuerungseinheit des Motors um (zählt die Umdrehungen). Bitte beachten Sie, dass der Steuerring vorne am Motorkopf komplett in der Welle steckt. Die Abschaltpunkte des Motors werden bei einem mechanischen Endabschalter vorne am Motorkopf eingestellt (Versenkte Inbusschrauben).

Motoraufbau

Rohrmotoren bestehen aus den folgenden Hauptbestandteilen: Endabschalter, Bremse, Motor, Getriebe, Gehäuse, Kabel, Zählring / Steuerring, Antriebsadapter, Motorlager, Sperrring.



Installationshinweise / Einbausituation / Motorkabel

Installationshinweise

- Die Netzspannung muss der Nennspannung des Motors entsprechen.
- **ACHTUNG: Es liegen 230V am Netz an. Stromschlag möglich.**
Bei der Installation des Antriebes darf keine Spannung am Antrieb anliegen. Der Anschluss an die Stromversorgung darf nur von einem dafür zertifiziertem Elektro-Fachbetrieb ausgeführt werden. Alle geltenden Normen und Vorschriften für die Elektroinstallation sind hierbei strikt einzuhalten.
- Die Größe und Form des Steuerrings und die des Antriebsadapters müssen zur Welle passen. Gegebenenfalls lassen Sie sich von Ihrem Verkäufer beraten.



- Bevor der Motor in die Welle eingeführt wird, muss die richtige Fixierung des Adapters überprüft werden. Der Zährling / Steuerring am Motorkopf muss auf die dafür vorgesehene Nut am Motorkopf geschoben sein.



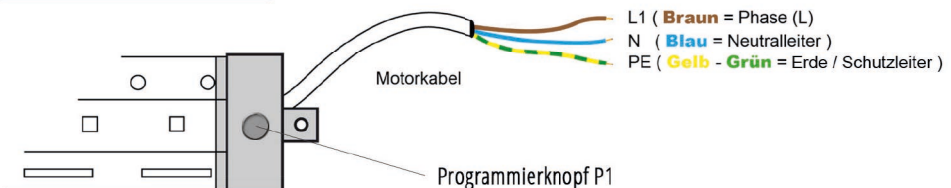
- Der Motor kann jeweils auf der rechten oder linken Seite des Rollladenkastens / der Markise eingebaut werden.

Bei der Montage des Motors müssen die Rollladenwelle und die Rollladenführungsschienen im 90° Winkel zueinander stehen.



Überprüfen Sie die Lager an beiden Enden, sie müssen sicher und fachgerecht montiert sein, um ein Herabstürzen des Rollladens und Motors auszuschließen.

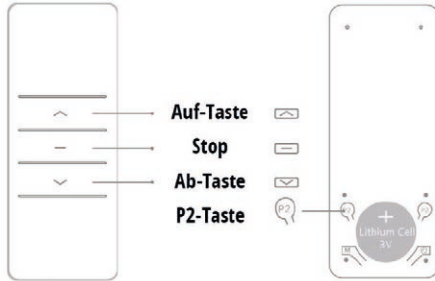
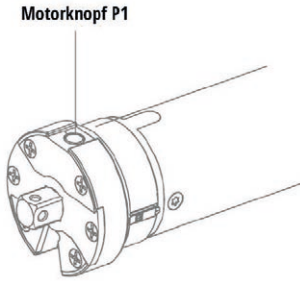
Abb. Motorkabel



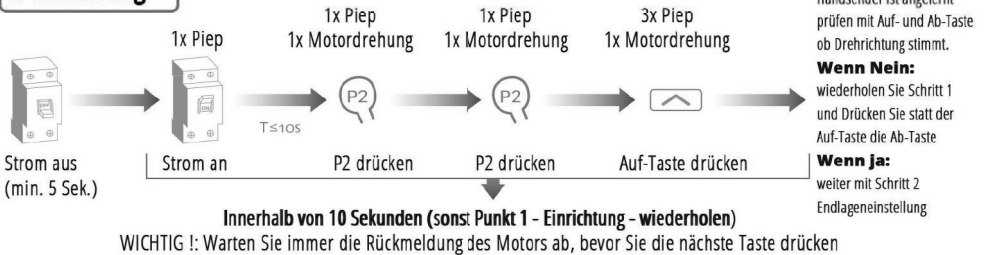
Motoranschluss / Einlernen des Funksenders

Schalterübersicht

Achten Sie darauf, immer nur für einen Motor innerhalb eines Stromkreises (Sicherungskreises) den Strom einzuschalten, da sich die Motoren innerhalb der ersten 10 Sek. im Anlernmodus befinden. Klemmen Sie ggf. andere Motoren in diesem Stromkreis separat ab.

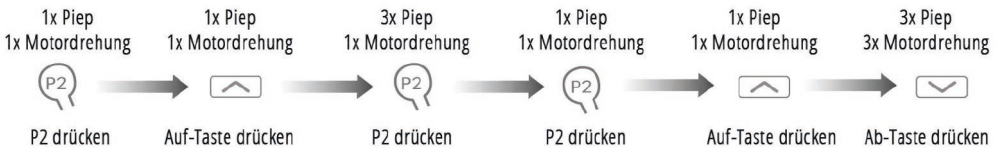


1. Einrichtung



2. Endlageneinstellung

Um in das Endlagenmenü zu gelangen drücken Sie bitte die nachfolgende Tastenabfolge



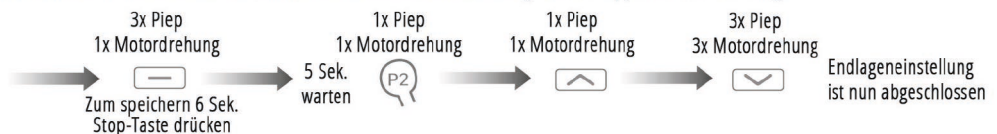
Mit Auf-, Ab- und Stop-Taste obere Endlage anfahren / positionieren

Hinweis: Um zeitweise schneller zu fahren halten Sie die Auf- oder Ab-Taste gedrückt - Stoppen Sie bitte rechtzeitig.



Mit Auf-, Ab- und Stop-Taste untere Endlage anfahren / positionieren

Hinweis: Um zeitweise schneller zu fahren halten Sie die Auf- oder Ab-Taste gedrückt - Stoppen Sie bitte rechtzeitig.



Weitere Funktionen

Zwischenposition (optional)

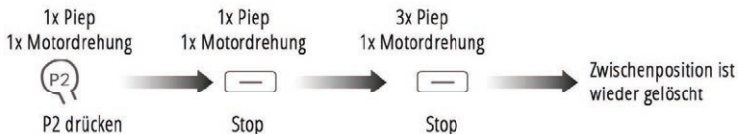
Zusätzlich können Sie noch eine Zwischenposition festlegen.

Fahren Sie dazu zunächst an die gewünschte Position des Rollladens und stoppen dort.



Um später die neue Zwischenposition anzufahren, halten Sie die Stop-Taste 5 Sekunden gedrückt. Der Motor fährt nun zur Zwischenposition

Zwischenposition wieder löschen



Endlagen löschen

Um die Endlagen wieder zu löschen drücken Sie die nachfolgende Tastenabfolge



Alle Sender löschen

Um einen Sender wieder zu löschen, drücken Sie die nachfolgende Tastenabfolge. ACHTUNG! Eventuell weitere bereits angelernte Sender werden ebenfalls gelöscht



Sender hinzufügen

Wollen Sie einen Timer anlernen, stellen Sie sicher, dass Dieser sich im manuellen Modus befindet und zusätzlich bei Mehrkanalsendern der gewünschte Kanal aktiviert ist. Normale Sender hingegen haben diesen Modus nicht und können direkt angelernt werden.



Reset

1. Sollte etwas nicht funktioniert haben, können Sie den Motor durch 10 Sekunden langes drücken, der am Motor befindlichen P1-Taste auf Werkseinstellungen zurücksetzen. (P1-Taste solange gedrückt halten bis der Motor 2x eine Auf- / Ab-Bewegung durchgeführt hat). Der Motor fährt nach 6 der 10 Sekunden eine kleine Drehung mit einem Signal aus - halten Sie aber weiter den P1-Knopf gedrückt, solange bis das zweite Signal ertönt.
2. Trennen Sie den Motor vom Stromnetz und starten neu bei Punkt 1 (Einrichtung / Seite 6)
Achten Sie bitte ferner auf Ihre Finger, um Verletzungen zu vermeiden.

Technische Daten / Problemlösung

Motoren PRE4 / PRE5

Bezeichnung :	PRE4 13/14-40	PRE5 10/15-60	PRE5 20/15-60
Motor :	Mini - Motor	Maxi - Motor	Maxi - Motor
Motorart :	Funk-Elektronisch	Funk-Elektronisch	Funk-Elektronisch
Rolladenwelle :	40 er	50 er	60 er
Zugkraft in Nm :	13 Nm	10 Nm	20 Nm
max Zugkraft in kg *:	36	25	50
Drehzahl U/min :	14 U/min	15 U/min	15 U/min
Leistungsaufnahme Watt :	112 Watt	112 Watt	161 Watt
Stromaufnahme A:	0,53 A	0,49 A	0,69 A
Nennspannung V:	230 V	230 V	230 V
Frequenz:	50 Hz	50 Hz	50 Hz
Schutzart :	IP 44	IP 44	IP 44
Thermoschalter :	Ja	Ja	Ja
Motorkopf cm :	1,60 cm	1,60 cm	1,60 cm
Rohrdurchmesser cm :	3,50 cm	4,50 cm	4,50 cm
Motorlänge cm :	58,70 cm	61,70 cm	61,70 cm
Kabellänge :	2,0 m	2,0 m	2,0 m
Artikel-Nr. :	1154001300001	1156010000001	1156002000001
EAN-Nr. :	4260355823495	4260355821101	4260355821118

Bezeichnung :	PRE5 30/15-60	PRE5 40/15-60	PRE5 50/12-60
Motor :	Maxi - Motor	Maxi - Motor	Maxi - Motor
Motorart :	Funk Elektronisch	Funk Elektronisch	Funk Elektronisch
Rolladenwelle :	60 er	50 er	60 er
Zugkraft in Nm :	30 Nm	40 Nm	50 Nm
max Zugkraft in kg *:	75	90	115
Drehzahl U/min :	15 U/min	15 U/min	12 U/min
Leistungsaufnahme Watt :	200 Watt	228Watt	228 Watt
Stromaufnahme A:	0,87 A	0,99 A	0,99 A
Nennspannung V:	230 V	230 V	230 V
Frequenz:	50 Hz	50 Hz	50 Hz
Schutzart :	IP 44	IP 44	IP 44
Thermoschalter :	Ja	Ja	Ja
Motorkopf cm :	1,60 cm	1,60 cm	1,60 cm
Rohrdurchmesser cm :	4,50 cm	4,50 cm	4,50 cm
Motorlänge cm :	66,70 cm	66,70 cm	66,70 cm
Kabellänge :	2,0 m	2,0 m	2,0 m
Artikel-Nr. :	1156003000001	1156040000001	1156005000001
EAN-Nr. :	4260355821125	4260355821842	4260355821132

4 min = Max. Laufzeit des Motors (bevor der Thermoschalter aktiviert wird)

Temperaturbereich = -10°C bis +50°C

Berechnungsgrundlage für die maximale Zugkraft in Kg: Standardadapter (40mm / 60mm Achtkantadapter), Rolladenhöhe 150cm, ohne Kenntnis der Einbausituation, Reibungsverlusten und Profiltreuen.

Hilfestellung

Nr.	Problem	Möglicher Grund	Vorschläge & Lösungen
1.	Sie drücken den Schalter und der Rolladen bewegt sich in die entgegengesetzte Richtung.	Drehrichtung	Ändern Sie die Drehrichtung
2.	Eingeschalteter Motor startet nur sehr langsam oder gar nicht.	a. Spannung zu gering b. Fehler in der Kabelverbindung c. Überlastung d. Installationsfehler	a. Überprüfen Sie die Spannung. b. Prüfen Sie die Kabel und korrigieren Sie diese. c. Überprüfen Sie ob das Rolladengewicht dem Drehmoment des Motors entspricht. d. Korrigieren Sie die Installation
3.	Plötzliches Stoppen des Motors	Die Betriebszeit von 4 min wurde überschritten (Thermoschalter)	Nach ca. 20 min ist der Motor, wenn er abgekühlt ist, wieder betriebsbereit.
4.	Der Motor stoppt und der Rolladen kann nicht komplett aufgewickelt werden.	Der Endschalterbereich muss neu eingestellt werden.	Nehmen Sie Kontakt mit der Service-Abteilung Ihres Verkäufers auf.
5.	Der Motor läuft endlos und schaltet sich nicht ab	Der Steuerung vorne am Motorkopf steckt nicht auf der Nut/in der Welle	Überprüfen Sie die Einbausituation

NOBILY GmbH, Grüner Talstr. 73-79, D-58644 Iserlohn
Tel: +49 2371 79799-0 / <https://www.nobily.de>